

令和5年度 運営要覧



<所章>

大自然の中に3人の少年がのびのびと過ごしている様子を表している。
黄色の円は輝く太陽を表すとともに、「CHIBA」のCの文字を図案化したものである。

3人の少年は「川」という文字の図案化であり、円の黄と木の緑は県花菜の花をイメージしている。

創 作：山田町立山田中学校2年生

デザイン：千葉県教育庁職員

(平成9年3月)

千葉県立水郷小見川青少年自然の家

指定管理者：小見川フィールズパートナーズ

代表団体：特定非営利活動法人国際自然大学校

構成団体：株式会社東急コミュニティー

目 次

第 1	千葉県立水郷小見川青少年自然の家の概要	2
1	名称及び所在地	
2	設置目的及び特色	
3	施設・設備	
第 2	沿革	4
第 3	令和 5 年度の運営体制	6
1	運営目標	
2	運営方針	
3	スローガン	
4	運営目標数値	
5	具体策	
6	職員一覧	
7	事務分掌	
8	運営委員会	
第 4	令和 5 年度の利用状況	9
1	利用人数等	
2	利用者アンケートの結果	
第 5	令和 5 年度の主催事業の状況	11
1	主催事業の実施状況	
第 6	施設・設備の整備状況	13
1	施設・設備の主な整備状況	
2	保守点検等の施設管理状況	

第1 千葉県立水郷小見川青少年自然の家概要

1 名称及び所在地

- (1) 名称 千葉県立水郷小見川青少年自然の家
- (2) 所在地 千葉県香取市小見川 5249-1

2 設置目的及び特色

- (1) 設置目的 団体生活を通じて青少年を自然に親しませ、青少年の健全な育成を図ることを目的とします。

- (2) 特色 「利根川流域の自然と水上スポーツ」

千葉県立水郷小見川少年自然の家は、香取市小見川の黒部川沿いに位置し、北に利根川が流れ、水と緑に囲まれた環境に平成9年6月に開所しました。

黒部川は、カヌーや漕艇などの水上スポーツが盛んであり、少年自然の家にもカヌー練習施設を整備し、基礎練習からツーリングまで、カヌー体験を中心とした事業を行っています。また、周辺には、貝塚や古墳群等もあり、歴史学習、自然観察、利根川沿いのサイクリングなども行えます。

【引用：「千葉県立水郷小見川少年自然の家指定管理者募集要項」
令和2年7月、千葉県教育委員会】

3 施設・設備

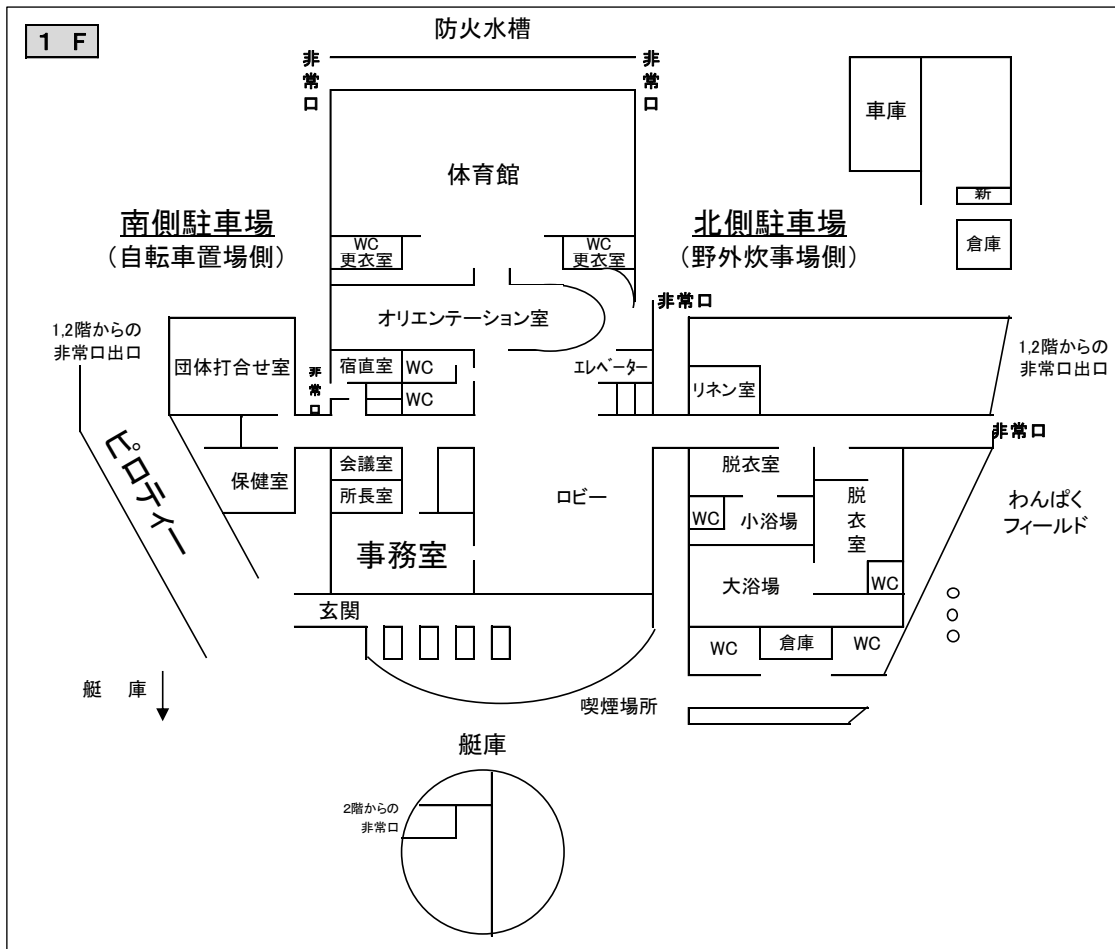
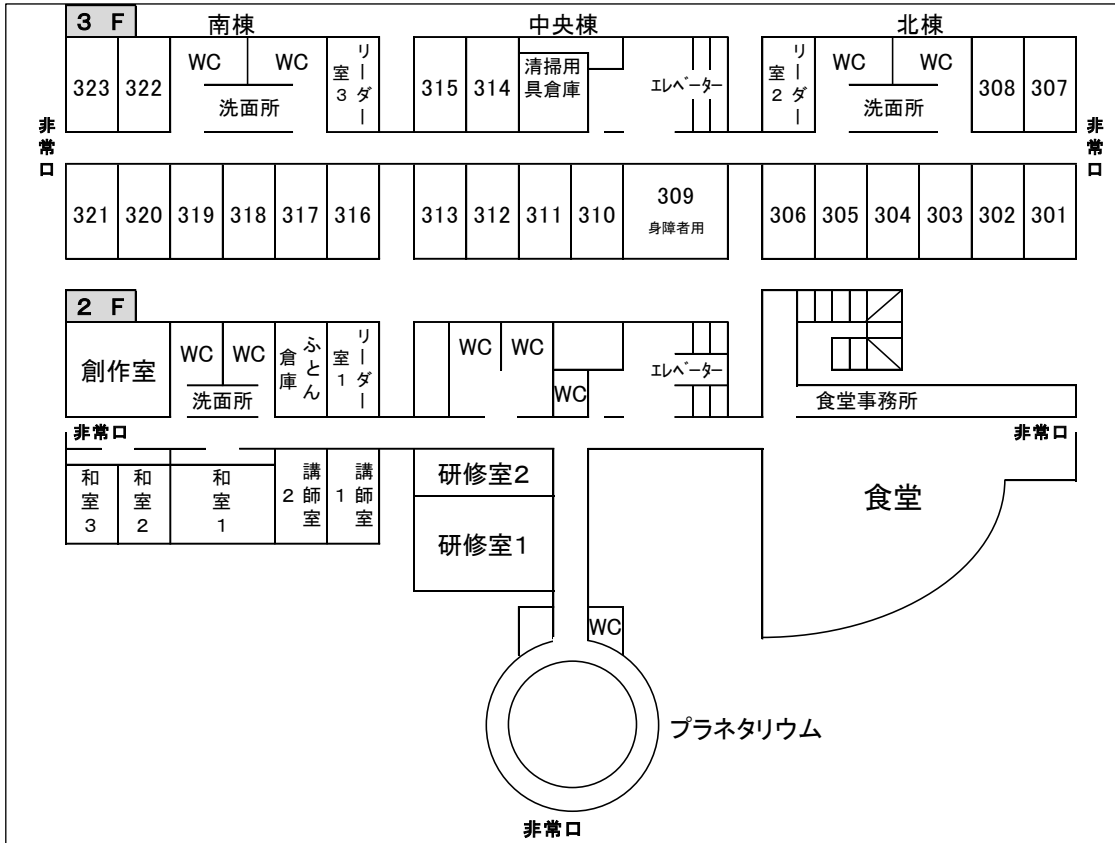
- (1) 敷地面積 38,281.50 m²
- (2) 延床面積 5,675.00 m² (建築面積 3,936.83 m²)
- (3) 主な施設

- ①宿泊施設等 鉄筋コンクリート造3階建て（一部鉄骨鉄筋コンクリート造）
宿泊室（264人収容）、研修室（2室）、和室（3室）、創作室
講師室（2室）、オリエンテーションルーム、食堂（250人収容）
体育館（バスケットボールコート1面）、プラネタリウム（202席）
- ②屋外施設 キャンプ場、野外炊事場、営火場、屋外便所、ミニハーバー
- ③その他付帯設備 カヌー 1人乗り用、2人乗り用

【引用：「千葉県立水郷小見川少年自然の家指定管理者募集要項」
令和2年7月、千葉県教育委員会】



(4) 建物平面図



第2 沿革

年月	事項
昭和 61 年 4 月	「ふるさと千葉5か年計画」において東総地域少年自然の家（仮称）の設置が計画される。
平成 2 年 9 月	東総地区広域町村圏が県の「ふるさと市町村圏」の指定を受ける。
平成 3 年 10 月	基本計画を策定。用地測量を完了
平成 5 年 3 月	建築工事基本設計を策定
平成 7 年 3 月 10 月	建築工事实施設計を策定 建築工事着工
平成 8 年 3 月 4 月 5 月 12 月	外構工事着工 プラネタリウム工事着工 植栽工事着工 プラネタリウム工事完了
平成 9 年 1 月 4 月 6 月	建築工事完了 県立水郷小見川少年自然の家として機関設置（1日付） 並木昭靖 所長就任（初代） 外構・植栽工事完了 開所式挙行（千葉県知事他 263 名出席）（13 日） 利用開始（14 日） 9 年度主催事業：12 事業実施
平成 10 年 7 月 11 月	県の条例改正により青少年教育施設の宿泊料・施設使用料有料化（1日） 県立水郷小見川少年自然の家への進入路への大型車両進入禁止解除 入所者 10 万人達成（香取市立小見川中学校に記念品を贈呈） 10 年度主催事業：13 事業実施
平成 11 年 4 月	石井勝也 所長就任（2 代） 11 年度主催事業：12 事業実施
平成 12 年	12 年度主催事業：15 事業実施
平成 13 年 4 月	栗飯原明 所長就任（3 代） 13 年度主催事業：20 事業実施
平成 14 年	14 年度主催事業：23 事業実施
平成 15 年 4 月	篠塚輝夫 所長就任（4 代） 15 年度主催事業：14 事業実施
平成 16 年	16 年度主催事業：17 事業実施
平成 17 年 4 月 5 月	池田公夫 所長就任（5 代） 入館者 50 万人達成（旭市立干潟小学校に記念品を贈呈） 17 年度主催事業：17 事業実施
平成 18 年 3 月	野外炊事用倉庫竣工（木造平屋建て 19.78 m ² ） 18 年度主催事業：17 事業実施
平成 19 年 3 月 4 月	野外炊事場整備・野外炊事場屋根増設 秋葉勝 所長就任（6 代） 19 年度主催事業：17 事業実施

平成 20 年 4 月	第 1 期指定管理者制度導入（平成 20 年度～22 年度 3 年間） ・小学館プロダクショングループによる運営に移管 20 年度主催事業：14 事業実施
平成 21 年 4 月	21 年度主催事業：17 事業実施
平成 22 年 9 月 12 月	第 65 回ゆめ半島千葉国体ボート競技会場となる。 第 2 期指定管理者決定（平成 23 年度～27 年度 5 年間） ・小学館プロダクショングループが受託 22 年度主催事業：20 事業実施
平成 23 年	小学館プロダクショングループによる運営開始 23 年度主催事業：19 事業実施
平成 24 年	24 年度主催事業：25 事業実施
平成 25 年	25 年度主催事業：26 事業実施
平成 26 年	26 年度主催事業：26 事業実施
平成 27 年 12 月	第 3 期指定管理者決定（平成 28 年度～32 年度 5 年間） ・小見川フィールズパートナーズ（特定非営利活動法人国際自然大 学校，株式会社東急コミュニティー）が受託 27 年度主催事業：27 事業実施
平成 28 年 4 月	小見川フィールズパートナーズによる運営開始 28 年度主催事業：29 事業実施
平成 29 年 9 月	ロビー一部模様替え 29 年度主催事業：29 種 58 事業（内 3 事業中止）
平成 30 年	30 年度主催事業：32 種 71 事業（内 6 事業中止）
平成 31 年 2 月 3 月 (令和元年)	新型コロナウイルス感染症拡大（以下，コロナ禍） コロナ禍対応開始（受入人数・団体数制限，ロビーのソファ等撤去， 食事のバイキング方式取り止め，食堂座席数減） 31 年度主催事業：33 種 76 事業（内 11 事業中止）
令和 2 年 4 月 12 月	第一回緊急事態宣言：4 月 7 日～5 月 25 日 宿泊利用・日帰り利用ともに利用人数及び団体数を約半分に制限 第 4 期指定管理者決定（令和 3 年度～7 年度 5 年間） ・小見川フィールズパートナーズが受託 2 年度主催事業：28 種 61 事業（内 29 事業中止）
令和 3 年 1 月 4 月 5 月 7 月	第二回緊急事態宣言：1 月 8 日～3 月 21 日 1 日「千葉県教育機関設置条例」の改正により，「千葉県立水郷小見 川青少年自然の家」に名称変更 小見川フィールズパートナーズによる運営開始 前年度の利用制限や利用方法を継続 第三回緊急事態宣言：4 月 25 日～6 月 20 日 密を避けるため，野外炊事場に屋外水道（洗い場）を増設 第四回緊急事態宣言：7 月 12 日～9 月 30 日 3 年度主催事業：22 種 56 事業（内 28 事業中止）
令和 4 年 2 月 4 月 9 月	食堂業務受託者が「コンパスグループ・ジャパン株式会社」に社名変更 前年度の利用制限や利用方法を継続 次年度の 9 月 1 日から宿泊人数制限を解くこととし，利用申込の受

	付を開始 4年度主催事業：22種56事業（内28事業中止）
令和5年4月 9月	前年度の利用制限や利用方法を継続 9月1日利用制限解除 5年度主催事業：32種65事業（内10事業中止）

第3 令和5年度の運営体制

1 運営目標

- ・「第3期千葉県教育振興基本計画」の重点的に取り組むプロジェクト3つと、施設の設置目的の「団体生活を通じて青少年を自然に親しませ、青少年の健全な育成を図る」を達成するために、「全世代、地域を巻き込んだ青少年の学習拠点」という基本目標を設定します。
- ・県立のみならず、市町の青少年教育施設とも連携を強化し、ボランティアの養成講座の内容の精選とボランティア登録制度の実現を目指します。

【引用：「千葉県立水郷小見川青少年自然の家令和5年度事業計画書」】

2 運営方針

- ① 県民に開かれた施設
- ② 安全管理・危機管理の徹底
- ③ 効果的・効率的な運営
- ④ 法令の遵守と県の方針に沿った運営

【引用：令和5年度第1回「県立青少年教育施設 施設長会議」】

3 スローガン

- ・「3つのC 仲間とCommunication 自分にChallenge 笑顔にChange」

【引用：令和5年度第1回「県立青少年教育施設 施設長会議」】

4 運営目標数値

項目	目標数値	目標とした根拠
利用人数	37,000人	令和元年度実績52,858人の70%
宿泊人数	14,309人	令和元年度実績20,442人の70%
利用団体数	460団体	令和元年度実績658団体の70%
宿泊利用率	16.6%	令和元年度実績33.1%の50%
宿泊室稼働率	27.4%	令和元年度実績39.2%の70%
利用者満足度	98.0%	令和4年度実績97.8%

※項目：千葉県教育庁の利用統計で用いられている語句

利用人数及び宿泊人数：延べ人数で算出（以下、同様）

【引用：令和5年度第1回「県立青少年教育施設 施設長会議」】

5 具体策

(1) 主催事業について

- ①事業名：「指導者養成講座」
- ②特 徴：高校生まで対象を広げ、安全管理や人間関係作りなどの研修を行い、地域の青少年育成に寄与する。

(2) 受入れ事業

- ①活動名：「どんぐりロード DE 自然体験」
- ②概 要：当施設の敷地内、外周付近に多く植えられているどんぐりの木を巡って、自然を探しながらスタンプラリーを行う。

(3) 職員の資質向上

- ①方 針：心も体も安全な人間関係作りを目指し、ファシリテーション力を向上させる。
- ②研 修：(株)プロジェクトアドベンチャー日本の研修に参加させ、さらにグループワークトレーニングを含め、手法・資材等の研修を行う。

(4) その他

- ①広報のさらなる充実
- ・ホームページを素早く更新し、新しい情報を早くわかりやすく届ける。
 - ・SNSをさらに活用し、特に主催事業の事後の情報を新鮮でインパクトのある情報発信に努める。
- ②ボランティア登録制度への準備
- ・ボランティア登録制度に向けて、ボランティアを募集し、研修を行う。

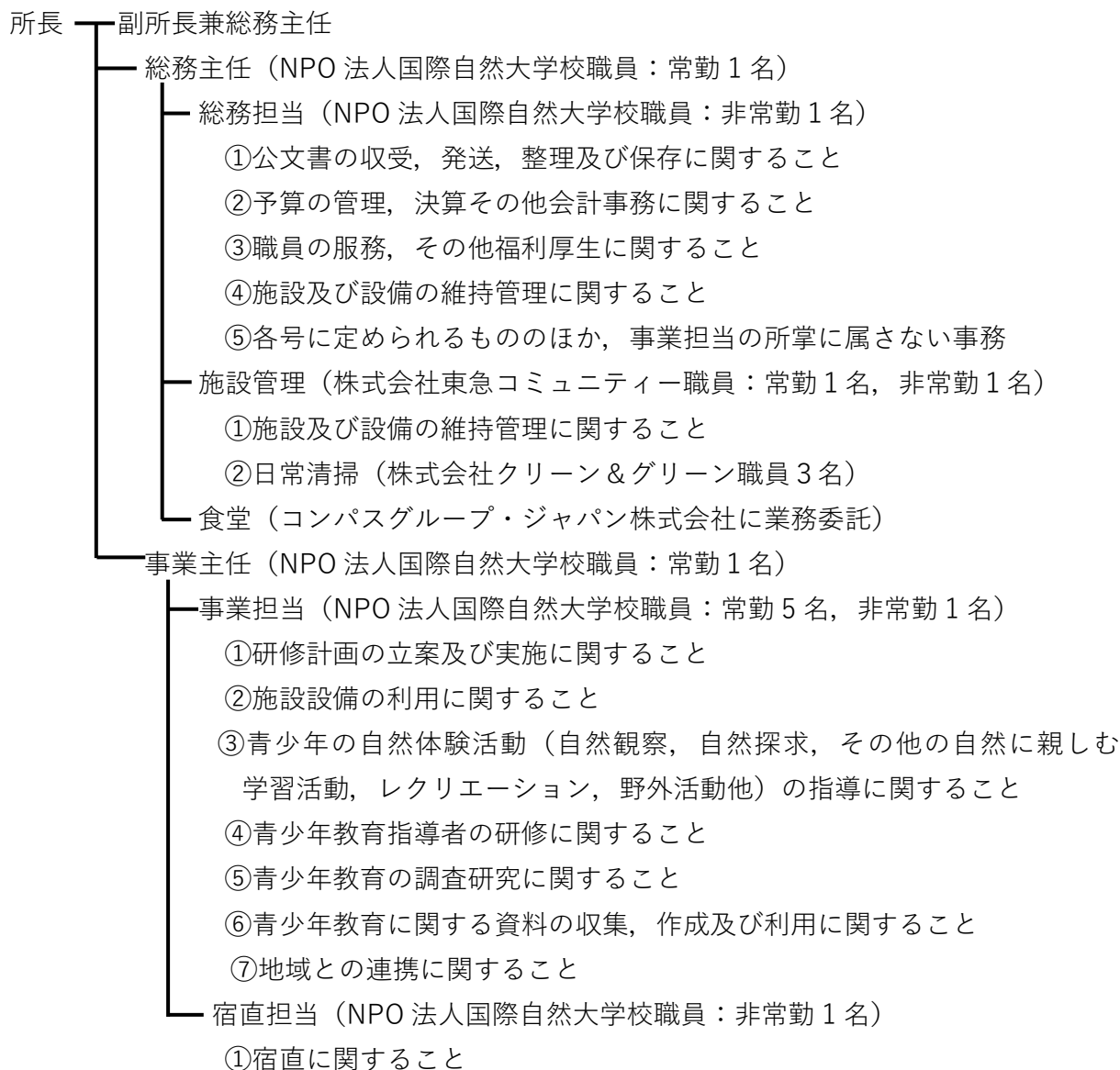
【引用：令和5年度第1回「県立青少年教育施設 施設長会議」】

6 職員一覧（令和6年3月31日在職）

職名	氏名	職名	氏名
所 長	岡本 研（総務担当兼務）	副 所 長	小林 智子（総務主任兼務）
事業主任	永嶋 駿	事業担当	石井 多恵子（主催事業リーダー）
事業担当	小林 真一	事業担当	住谷 一真
事業担当	藤田 絢	事業担当	中村 晃汰
事業非常勤	鈴木 映美	総務非常勤	黒津 真弓
宿直非常勤	川越 一夫		
施設管理	多邊田 能久	食 堂	コンパスグループ・ジャパン株式会社
	石毛 健太	清 掃	株式会社クリーン&グリーン



7 事務分掌



8 運営委員会

(1) 運営委員一覧

	分野等	氏名	所属
1	運営委員長	堀越 洋	香取市教育委員会教育長
2	学識経験者	中島 一郎	元 国際武道大学教授
3	青少年団体関係者	小川 秀勝	香取地区子ども会育成連絡協議会会長
4		三塚 学	ボーイスカウト香取東総地区委員長
5	学校教育関係者	島石 耕治	香取市立小見川中央小学校長
6		栗芝 博	香取市立小見川中学校長
7		塚本 宏	千葉県立小見川高等学校長
8		村山 猛	千葉県立香取特別支援学校長
9	施設ボランティア	子安 三彦	施設ボランティア会長

(2) 運営委員会の開催

令和6年2月14日(水)に開催

第4 令和5年度の利用状況

1 利用人数等

(1) 利用人数等

表1 利用人数等

項目	実績	目標値	目標値との差	達成率
利用人数	38,422 人	37,000 人	1,422 人	103.8%
宿泊人数	14,823 人	14,309 人	514 人	103.6%
利用団体数	517 団体	460 団体	57 団体	112.4%
宿泊利用率	20.3%	16.6%	3.7%	122.3%
宿泊室稼働率	32.1%	27.4%	4.7%	117.2%

※8月までは前年度の新型コロナウイルス感染症防止対策を引継ぎ、宿泊定員100人(通常の半数程度)宿泊団体2団体(通常の半数)としたが、9月に解除した。

(2) 月別利用人数等

表2 月別利用人数等(単位:人数=人, 団体数=団体)

項目	4月	5月	6月	7月	8月	9月	小計
利用人数	1,061	2,532	5,169	4,345	3,287	5,690	22,084
宿泊人数	152	782	2,222	1,746	1,309	2,718	8,929
日帰り人数	909	1,750	2,947	2,599	1,978	2,972	13,155
利用団体数	22	40	63	49	51	64	289

項目	10月	11月	12月	1月	2月	3月	小計	合計
利用人数	5,686	2,709	1,837	1,555	1,700	2,851	16,338	38,422
宿泊人数	2,189	877	576	554	469	1,229	5,894	14,823
日帰り人数	3,497	1,832	1,261	1,001	1,231	1,622	10,444	23,599
利用団体数	64	42	31	28	22	41	228	517

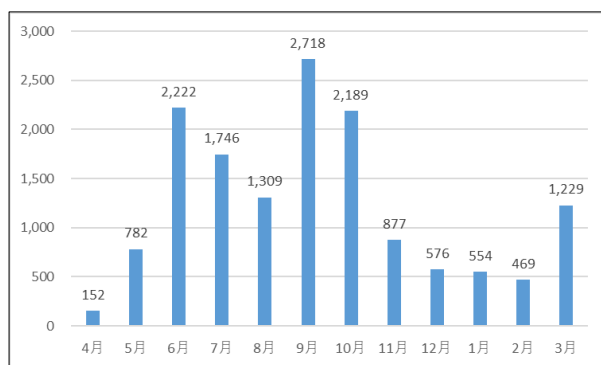


図1 月別宿泊人数

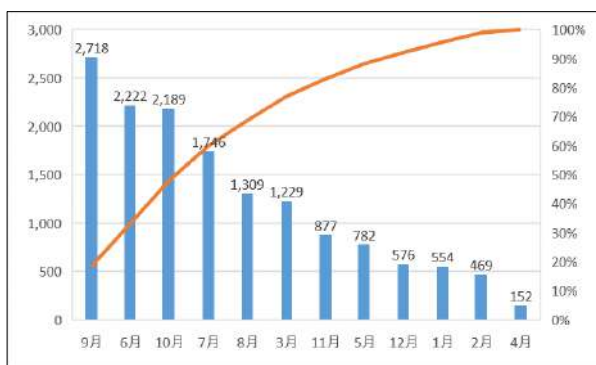


図2 月別宿泊人数(パレート図)

(3) 年度別利用人数等

表3 年度別利用人数等

	利用人数	宿泊人数	利用団体数	日数利用率	宿泊利用率	宿泊室稼働率	利用者満足度
H25年度	59,160	21,328	732	—	—	—	—
H26年度	60,288	22,074	750	91.9	42.4	45.4	—
H27年度	62,121	21,671	762	92.3	35.1	45.3	—
H28年度	58,829	21,516	724	93.3	35.7	49.3	96.8
H29年度	56,758	20,991	725	91.7	34.9	47.7	97.7
H30年度	55,722	20,681	726	92.2	32.9	46.2	97.8
R1年度	52,858	20,442	658	89.8	33.1	39.2	97.8
R2年度	15,212	2,421	339	77.3	5.4	10.8	98.5
R3年度	25,879	6,678	460	83.2	9.9	22.7	97.8
R4年度	32,669	11,471	493	83.7	17.0	33.9	97.8
R5年度	38,422	14,823	517	89.3	20.3	32.1	97.6

※単位：利用人数・宿泊人数＝人，利用団体数＝団体，利用率＝％（少数第一位）

2 利用者アンケートの結果

表4 利用者アンケートの結果

	項目	十分満足	満足	やや不満	不満
1	水郷小見川青少年自然の家の全般的な印象について	73.7%	25.8%	0.4%	0.0%
2	施設・設備について	61.4%	30.9%	7.5%	0.3%
3	所員の指導・対応について	75.7%	22.0%	2.3%	0.0%
4	活動内容について	82.4%	17.4%	0.2%	0.0%
5	食堂について	77.2%	19.5%	3.3%	0.0%
6	生活時間・きまりについて	69.3%	29.8%	0.9%	0.0%

	項目	十分できた	できた	ややできなかった	できなかった
7	今回予定していた研修目的の達成度について	70.5%	24.8%	4.7%	0.0%

	項目	強く思う	思う	あまり思わない	思わない
8	今回小見川青少年自然の家を利用して、今後も自然の家（当施設）は必要だと思いますか	76.9%	23.1%	0.0%	0.0%

	項目	十分満足	満足	やや不満	不満
	総回答数	77.0%	20.9%	2.0%	0.0%

表5 月別利用者アンケート結果

		4月	5月	6月	7月	8月	9月	10月	11月	12月	1月	2月	3月
1 全般的な印象	十分満足	33.3%	85.0%	83.0%	71.9%	75.8%	80.9%	72.9%	84.6%	50.0%	77.8%	80.0%	89.5%
	やや満足	66.7%	15.0%	17.0%	25.0%	24.2%	19.1%	25.0%	15.4%	50.0%	22.2%	20.0%	10.5%
	やや不満	0.0%	0.0%	0.0%	3.1%	0.0%	0.0%	2.1%	0.0%	0.0%	0.0%	0.0%	0.0%
	不満	0.0%	0.0%	0.0%	0.0%	0.0%	0.0%	0.0%	0.0%	0.0%	0.0%	0.0%	0.0%
2 施設・設備	十分満足	0.0%	60.0%	80.9%	56.3%	53.1%	76.6%	70.8%	76.9%	50.0%	88.9%	60.0%	63.2%
	やや満足	66.7%	30.0%	17.0%	43.8%	28.1%	23.4%	25.0%	19.2%	40.0%	11.1%	40.0%	26.3%
	やや不満	33.3%	10.0%	2.1%	0.0%	15.6%	0.0%	4.2%	3.8%	10.0%	0.0%	0.0%	10.5%
	不満	0.0%	0.0%	0.0%	0.0%	3.1%	0.0%	0.0%	0.0%	0.0%	0.0%	0.0%	0.0%
3 所員の指導・対応	十分満足	33.3%	85.0%	85.1%	71.9%	72.7%	85.1%	79.2%	84.6%	70.0%	77.8%	80.0%	84.2%
	やや満足	66.7%	10.0%	14.9%	25.0%	24.2%	12.8%	20.8%	11.5%	20.0%	22.2%	20.0%	15.8%
	やや不満	0.0%	5.0%	0.0%	3.1%	3.0%	2.1%	0.0%	3.8%	10.0%	0.0%	0.0%	0.0%
	不満	0.0%	0.0%	0.0%	0.0%	0.0%	0.0%	0.0%	0.0%	0.0%	0.0%	0.0%	0.0%
4 活動内容	十分満足	100.0%	80.0%	89.4%	84.4%	81.8%	89.1%	81.3%	76.0%	40.0%	77.8%	100.0%	88.9%
	やや満足	0.0%	20.0%	10.6%	15.6%	18.2%	10.9%	16.7%	24.0%	60.0%	22.2%	0.0%	11.1%
	やや不満	0.0%	0.0%	0.0%	0.0%	0.0%	0.0%	2.1%	0.0%	0.0%	0.0%	0.0%	0.0%
	不満	0.0%	0.0%	0.0%	0.0%	0.0%	0.0%	0.0%	0.0%	0.0%	0.0%	0.0%	0.0%
5 食堂	十分満足	66.7%	75.0%	73.9%	70.0%	82.8%	73.9%	73.3%	79.2%	77.8%	100.0%	66.7%	87.5%
	やや満足	33.3%	15.0%	19.6%	23.3%	13.8%	21.7%	22.2%	16.7%	22.2%	0.0%	33.3%	12.5%
	やや不満	0.0%	10.0%	6.5%	6.7%	3.4%	4.3%	4.4%	4.2%	0.0%	0.0%	0.0%	0.0%
	不満	0.0%	0.0%	0.0%	0.0%	0.0%	0.0%	0.0%	0.0%	0.0%	0.0%	0.0%	0.0%
6 生活時間・決まり	十分満足	33.3%	78.9%	85.1%	74.2%	83.3%	75.6%	80.4%	66.7%	44.4%	77.8%	50.0%	82.4%
	やや満足	66.7%	21.1%	10.6%	25.8%	16.7%	22.2%	15.2%	33.3%	55.6%	22.2%	50.0%	17.6%
	やや不満	0.0%	0.0%	4.3%	0.0%	0.0%	2.2%	4.3%	0.0%	0.0%	0.0%	0.0%	0.0%
	不満	0.0%	0.0%	0.0%	0.0%	0.0%	0.0%	0.0%	0.0%	0.0%	0.0%	0.0%	0.0%
7 研修目的の達成度	十分できた	67.0%	60.0%	79.0%	66.0%	82.0%	66.0%	69.0%	85.0%	40.0%	78.0%	75.0%	79.0%
	できた	0.0%	30.0%	21.0%	34.0%	18.0%	34.0%	29.0%	15.0%	60.0%	11.0%	25.0%	21.0%
	ややできなかった	33.0%	10.0%	0.0%	0.0%	0.0%	0.0%	2.0%	0.0%	0.0%	11.0%	0.0%	0.0%
	できなかった	0.0%	0.0%	0.0%	0.0%	0.0%	0.0%	0.0%	0.0%	0.0%	0.0%	0.0%	0.0%
8 今後も自然の家は必要か	強く思う	33.3%	100.0%	89.4%	68.8%	81.8%	77.8%	85.1%	84.6%	80.0%	77.8%	60.0%	84.2%
	思う	66.7%	0.0%	10.6%	31.3%	18.2%	22.2%	14.9%	15.4%	20.0%	22.2%	40.0%	15.8%
	あまり思わない	0.0%	0.0%	0.0%	0.0%	0.0%	0.0%	0.0%	0.0%	0.0%	0.0%	0.0%	0.0%
	思わない	0.0%	0.0%	0.0%	0.0%	0.0%	0.0%	0.0%	0.0%	0.0%	0.0%	0.0%	0.0%

第5 令和5年度の主催事業の状況

1 主催事業の実施状況（単位：参加費＝円，人数＝人）

ア 青少年を主たる対象にした事業

事業名	期日・曜日	対象	参加費	募集人数	応募人数	参加人数	割合
おみっこくらぶ	5/28日	小1～6	1,200	単発	15+15	28	6
	8/13日		600	15	15+15	27	5
	10/14土～15日		3,000	通年	15+15	30	3
	12/3日		600	15	15+17	24	1
	通年のみ 2/17土～18日		9,000		15	15	3
おみっこキッズ	7/16日	年中・年長 と親子	400	15組 30	16	12	3
	11/12日	年中・年長	500	30	18	14	0
	12/9土	年少～年長 と親子	400	15組 30	29	27	0
ネイチャーチャレンジ	8/24木～26土	小5～中3	8,000	30	35	27	0
わくわくステイ in 夢とぴあ	R6.1/31水～2/3土	小5～6	8,200	40	36	34	7
SUP体験教室	7/16日	小4以上	800	15	20	14	0
	8/6日・午前				20	13	0

	8/6日・午後				20	天候悪化中止	
	9/2土				16	11	1
高校生のためのボランティア体験講座	6/24土	高校生	50	30	20	14	0
	6/25日		50	30	20	14	0
	7/2日		50	30	23	12	0
	9/24日		50	30	23	10	0

イ 青少年を含めた家族・グループを対象にした事業（成人の参加も可）

事業名	期日・曜日	対象	参加費	募集人数	応募人数	参加人数	キャンセル
おみがわ★プラネタリウム	4/29土	どなたでも	無料	100	99	80	3
	6/4日				71	62	5
	7/2日				71	55	4
	8/11金				101	92	3
	9/18月				42	32	3
	12/10日				107	73	6
	2/18日				49	41	3
	3/10日				48	36	5
スターウォッチング	7/22土	どなたでも	400	80	81	73	7
	11/18土		5歳以下		65	44	4
	1/20土		50		27	天候悪化中止	
やさしいカヌー基礎編	6/18日	3歳以上	300	60	70	52	7
	8/11金				70	65	3
	9/3日				69	52	2
やさしいカヌー中級編	7/15土	小学生以上	1,000	30	37	25	3
	9/10日				40	5	0
	3/20日				40	悪天候中止	
ファミリーキャンプ	4/30日	小学生を含む親子	500以上	10組	35	悪天候中止	
	10/7土～8日		2,000以上	10組	38	27	2
	11/19日		350	10組	6組 18	3組 7	0
正月飾り作り	12/16土	一般・家族	2,300	20組	16組	16組 29	4
	12/17日		3,200	20組	25組	18組 33	5
みそ作りに挑戦！	2/10土	一般・家族	3,400	20組	20組	39	4
夢・創造 自然の家まつり	5/3水祝	どなたでも	無料 一部有料	100組	110組	91組	10
	10/22日					291	21
黒部川クリーン作戦	11/25土	どなたでも	無料	200		58	4
国際交流事業	9/30土	小学生親子	800	10組	最小催行人数に達せず中止		
ほっこりたき火 Night	4/22土	小学生以上	400	7組	12組 17	18	1
	5/20土		400	7組	5組	悪天候中止	
	6/10土		400	7組	6組	4組	2
	8/19土		400	7組	6組	5組	2
	9/23土		400	7組	5組	悪天候中止	
	12/23土		400	7組	4組	3組	1
	2/23金		400	7組	6組	悪天候中止	

ウ 成人を対象にした事業

事業名	期日・曜日	対象	参加費	募集人数	応募人数	参加人数	申し込み
大人のカヌーツーリング	10/1 日	18 歳以上	1,500	20	16	9	2
BI♡KATU～大人の贅沢時間	2/10 土	18 歳以上女性	2,000	30	35	30	0
グラウンド・ゴルフ所長杯	2/28 水	60 歳以上	500	120	101	97	3

エ 指導者を対象にした研修事業

事業名	期日・曜日	対象	参加費	募集人数	応募人数	参加人数	申し込み
利用団体事前打ち合わせ会	4/16 日	利用団体	無料	100 組	21 組	36	0
	7/9 日	担当者	無料	100 組	35 組	62	0
ボランティア研修会	4/23 日	ボランテ	450	20	18	16	0
	8/20 日	ィア活動	200	30	10	7	7
	12/26 火	をしてい	300	30	6	4	0
	3/17 日	る者	500	20	4	4	0
指導者・ボランティアのためのスキルアップセミナー～指導者養成講座～	5/7 日	教職員, 青少年教育関係者等	1,200	30	最小催行人数に達せず中止		
	7/17 月		1,200	30	5	8	0
	10/29 日		1,200	30	5	3	0
	2/25 日		1,200	30	最小催行人数に達せず中止		

第 6 施設・設備の整備状況

1 施設・設備の主な整備状況

月	内容
4 月	○ボイラー給湯配管改修工事 ○プラネタリウム室専用椅子整備 ○プラネタリウム室防火扉修理 ○プラネタリウム室足元誘導灯修理
5 月	○冷却水ポンプ配管整備 ○宿泊室ファンコイルユニット整備 ○電気回路絶縁不良箇所修理
6 月	○ガスメーター交換工事 ○自家用電気工作物絶縁不良箇所改修工事 ○小浴槽循環配管改修工事 ○プラネタリウム棟トイレ配管改修工事
7 月	○冷温水配管詰り除去作業 (各宿泊室) ○ガスフライヤー整備
8 月	○冷温水配管詰り除去作業 (各宿泊室) ○空調設備機器交換対応 ○中央監視装置機器交換 ○正門扉修理 ○大浴場扉修理 ○庭園灯修理
9 月	○動力盤電磁開閉器交換工事 ○ガスフライヤー修理 ○厨房用ボイラー修理
10 月	○消防設備不具合箇所修理 (誘導灯機器交換・非常用通報装置蓄電池交換) ○ろ過装置修理 (タイマー交換) ○給湯返湯ポンプ修理 ○地下灯油タンク洗浄作業
11 月	○小便器修理 (光電センサー交換) ○屋外照明交換工事 (LED 対応) ○食堂電源コンセント交換工事 ○浴槽用循環制御装置修理 (回路入替)
12 月	○食堂照明スイッチ交換 ○警備用空間センサー交換工事 ○浴槽用循環配管改修工事
1 月	○プラネタリウム室防火扉修理
2 月	○消防用補助水槽修理 ○宿直室エアコン更新工事
3 月	○中央監視システム更新工事 (県工事) ○自動ドア修理対応 ○誘導灯交換工事 ○ミニハーバー専用循環ポンプ修理

2 保守点検等の施設管理状況

2023年度 千葉県立水郷小見川青少年自然の家 保守点検等の施設管理計画 2024/3/31															
業務項目	頻度	4月	5月	6月	7月	8月	9月	10月	11月	12月	1月	2月	3月	備考(管理水準等)	
1. 電気設備															
(1)自家用電気工作物月次点検	6回/年		●8		●6		●5		●7		●11		●8	設備容量600kVA、非常用発電機容量75kVA	
(2)自家用電気工作物年次点検	1回/年		●8												休館日に実施
2. 建築物環境衛生管理業務															
(1)受水槽・高架水槽清掃	1回/年					●7								受水槽72.5㎡、高架水槽12㎡	
(2)貯湯槽清掃	1回/年					●7								貯湯槽6㎡、膨張水槽(浴室)1.5㎡、膨張水槽(厨房)1㎡	
(3)水質検査(上水)	各1回/年					●9							●2	11項目、16項目・12項目 1検体 ※各項目年1回、計年2回	
(4)水質検査(給湯)	各1回/年					●9							●2	11項目、16項目・12項目 1検体 ※各項目年1回、計年2回	
(5)浴槽水質検査(レジオネラ属含む)	2回/年					●9							●2	浴槽水質検査6項目 2検体 (レジオネラ属含む)	
(6)害虫生息点検・駆除	6回/年		●2			→●28	駆除●4	→●23	●7		●25		●7	ビル管理法に基づく実施	
(7)脱衣所消毒	12回/年	●30	●31	●29	●31	●31	●29	●31	●30	●26	●31	●29	●27	殺虫剤散布 設備技術員による実施	
(8)空調和設備保守点検	2回/年	●17						●23						エアハンドリングユニット4台	
(9)AHU中性性能フィルター点検	1回/年							●23						中性性能フィルター18枚	
(10)選風機設備点検	1回/年							●23						選風機3台	
(11)排煙・排風機設備点検	1回/年							●23						排煙機・排風機各1台	
(12)冷却塔点検整備	2回/年		●19					●31						充填剤洗浄、水槽内洗浄、スレーナー洗浄、送風機点検作業	
(13)冷却塔レジオネラ属菌検査	2回/年				●4		●12							冷却塔点検月に実施 2検体	
(14)空調機フィルター洗浄	2回/年	●17						●23						AHU、FCU、PAC、全熱交換器のフィルター洗浄	
(15)フロン簡易点検	4回/年			●1			●6			●1			●6	フロン排出削減法対応 施設技術員による実施	
(16)フロン法定定期点検	1回/3年													次回2025年度	
(17)空気環境測定	6回/年		●10		●27		●6		●1		●5		●1	10ポイント測定	
3. 給排水衛生設備点検業務															
(1)ニモハーバーじゃぶじゃぶ池水質検査	1回/年					●9								6項目(レジオネラ属含む) 2検体	
(2)浴槽・ミネハーバーろ過装置点検整備	4回/年		●18			●30		●9					●1	ろ過装置5台	
(3)給湯・浴槽用ボイラー点検整備	3回/年	●5				●3				●6				ボイラー2台 年3回の点検のうち、年1回の煤洗を含む	
(4)冷温水発生装置点検整備	3回/年		●9			●2		●31						冷温水保守2台 暖冷切替調整、冷房中間点検、冷房切替調整	
(5)冷温水ポンプ点検整備	2回/年			●28						●22				冷温水ポンプ2台	
(6)冷却水ポンプ点検整備	2回/年			●28			●12							冷却水ポンプ2台	
(7)残留塩素測定	休館日除く毎日													毎日実施 設備技術員もしくは清掃員による実施	
(8)浴槽高濃度薬品洗浄	1回/週													週1回実施 設備技術員による実施	
(9)特殊薬品高濃度洗浄	2回/年					●14							●20	公衆浴場法に基づく実施 設備技術員による実施	
4. 各種法定業務															
(1)エレベーター・ダムウェーター保守法定点検	12回/年	●20	●25	●22	●26	●23	●7	●18	●22	●13	●24	●21	●21	エレベーター・ダムウェーター各1台 フルメンテナンス契約	
(2)消防設備法定点検	2回/年				機器●3						総合●22			消防法に基づく実施	
(3)自家発電設備30%負荷試験	1回/年										●22			消防法に基づく実施	
(4)防火対象物法定点検	1回/年										●22			消防法に基づく実施	
(5)ばい煙測定法定点検	2回/年					●11					●18			1台対象	
(6)地下灯油タンク法定点検	1回/年							●23	—					容量4,000L	
(7)建築設備法定点検	1回/年										●19			換気設備、非常照明設備、給排水設備、排煙設備検査	
(8)特殊建築物法定点検	1回/2年													2年に1回(偶数年度)実施 次回2024年度予定	
(9)簡易専用水道検査	1回/年							●4						法定検査	
5. 機械設備点検															
(1)設備中央監視制御装置保守	6回/年	●7		●7		●2		●5		●5		●7		中央監視装置セントラルシステム総合点検、巡回点検、ローカルシステム総合点検	
(2)プラネタリウム保守	2回/年	●11.12							—●3・4					プラネタリウム予防保全	
(3)プラネタリウムソフト組替	2回/年	●4.5							●11・12・13					一般投映用ソフト再組替(システムに組込)	
(4)防犯用非常通報装置点検	4回/年		●10			●3			●1				●2	事務所内設置	
(5)自動ドア保守	2回/年			●2							●13			2台	
6. 日常清掃															
(1)日常清掃	休館日除く毎日													1日1名7時間勤務 年間300日想定	
7. 定期清掃															
(1)定期清掃	1回/年										●16-19・22-25			Pタイル清掃、カーペットクリーニング、窓ガラス及びサッシ清掃	
(2)定期清掃	1回/年												●21・22	木床清掃(体育館)	
(3)定期清掃	1回/年												●21・22	宿泊室ベット下清掃	
8. 機械警備業務															
(1)機械警備業務	毎日													防犯・火災警報の異常状態感知	
9. 清掃インスペクション															
(1)清掃インスペクション	1回/年											●7		年1回実施(清掃状態等確認・緊急処理実施)	

令和5年度の一年間を、コロナ禍の影響が残る中、大過なく終えることができました。偏に利用者の皆様、関係各位の皆様のご支援、ご協力のお陰と存じております。また、岡本所長を中心に所員が協力し、真摯に利用者の皆様、主催事業参加の皆様に対応した成果とも手前勝手ではありますが自負しております。

令和6年度も、これまでと同様、誠心誠意、青少年及び青少年教育関係者に向き合っ
てまいりますので、引き続き、ご指導、ご支援を賜りますようお願いさせていただき、巻末の言葉といたします。

令和6年7月 所長 小林 真一

【発行】

千葉県立水郷小見川青少年自然の家
〒289-0313 千葉県香取市小見川 5249-1
TEL 0478-82-1343 FAX 0478-82-1440
URL <https://suigou-omigawa.com>
令和6年7月12日

